



Impacto económico en el sector TURISMO

JULIO, 2021

SIGNOS VITALES

EL PULSO DE MÉXICO

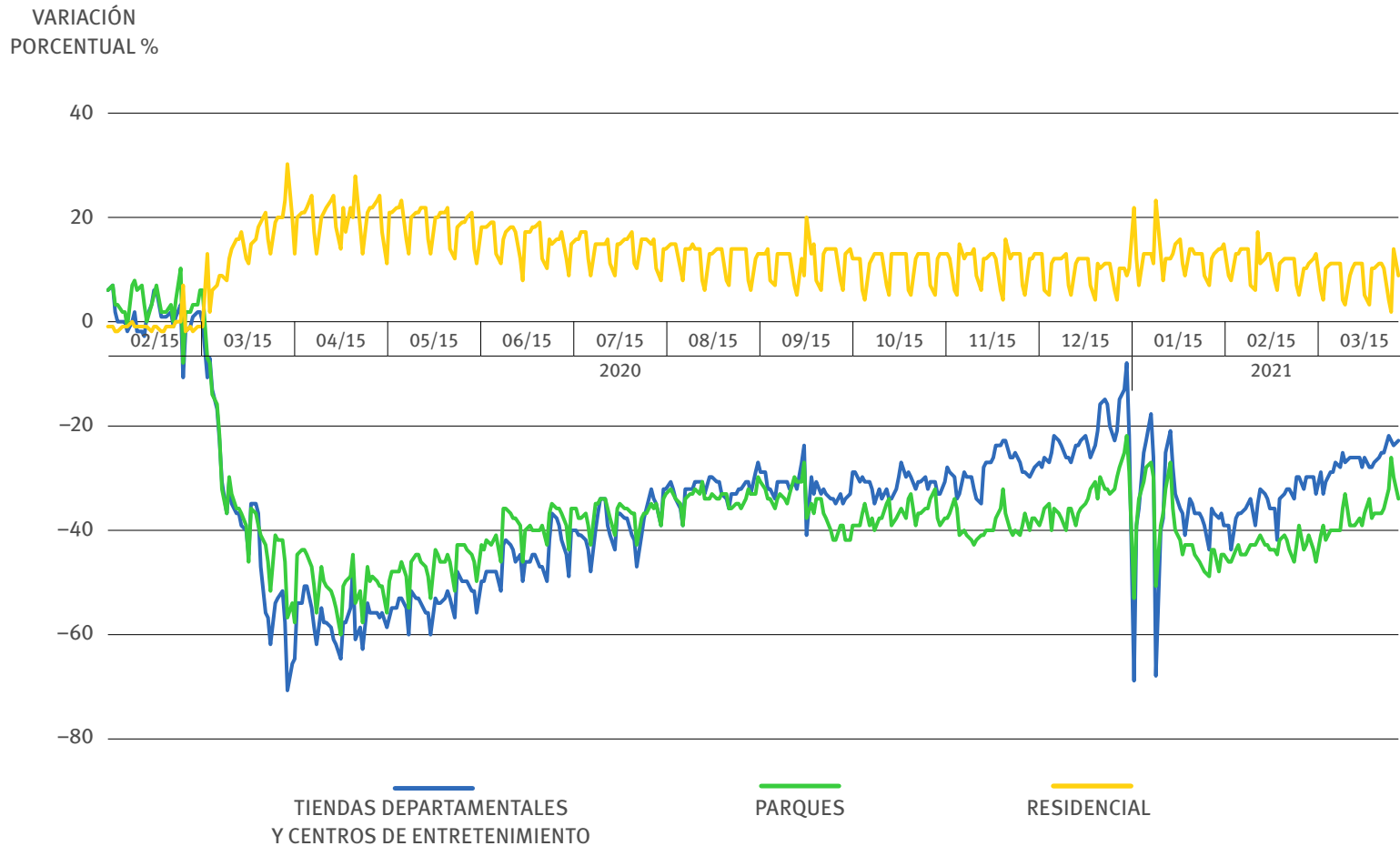
Imagen: Foto: Francisco Rodríguez/ El Occidental en <https://tinyurl.com/e7vkyxah>

Impacto económico en el sector TURISMO

SECTOR TURISMO A TERAPIA INTENSIVA

El impacto de la crisis sanitaria ha permeado el ambiente de negocios en el turismo a través de sus distintas actividades económicas. Esta situación se debe a que dichas actividades se relacionan principalmente con los servicios, los cuales exigen la presencia física (tanto de oferentes y demandantes) y la movilidad de las personas. En el momento más crítico de la pandemia la movilidad en tiendas departamentales y centros recreativos disminuyó en 71% (10 de abril de 2020), en tanto, la disminución en parques se contrajo hasta en 60% (26 de abril de 2020). Por su parte la movilidad en los hogares ha tenido un comportamiento opuesto.

GRÁFICA 1. VARIACIÓN (%) EN LA MOVILIDAD EN TIENDAS DEPARTAMENTALES Y CENTROS DE RECREACIÓN, PARQUES Y RESIDENCIAL EN MÉXICO



Nota: Las variaciones diarias son comparadas contra la línea base (mediana) que va del 3 de enero de 2020 al 6 de febrero del mismo año; las tiendas departamentales y centros de recreación contemplan restaurantes, cafés, centros comerciales, parques temáticos, museos, librerías y cines; en tanto los parques consideran parques locales, parques nacionales, playas, plazas y jardines públicos.

Fuente: Elaboración propia con información de los Informes de Movilidad Local sobre el COVID-19 (2021) de Google.



Imagen: “Gobierno de Ciudad de México ordena cerrar centros comerciales por pandemia de covid-19” en el comunista.net en <https://tinyurl.com/h8rxua8>

Entonces, la crisis sanitaria ha trastocado condiciones esenciales del negocio, tanto por las restricciones a la movilidad –al interior de los países como hacia el exterior– como por las condiciones de distanciamiento social, lo que limita la demanda e induce a una fuerte contracción de la oferta.

Al segmentar las actividades turísticas en servicios y comercio, se pueden observar los diversos impactos que ha tenido la crisis sanitaria sobre los ingresos de las empresas y el nivel de ocupación.

IMPACTO EN EL INGRESO DE LOS SERVICIOS¹

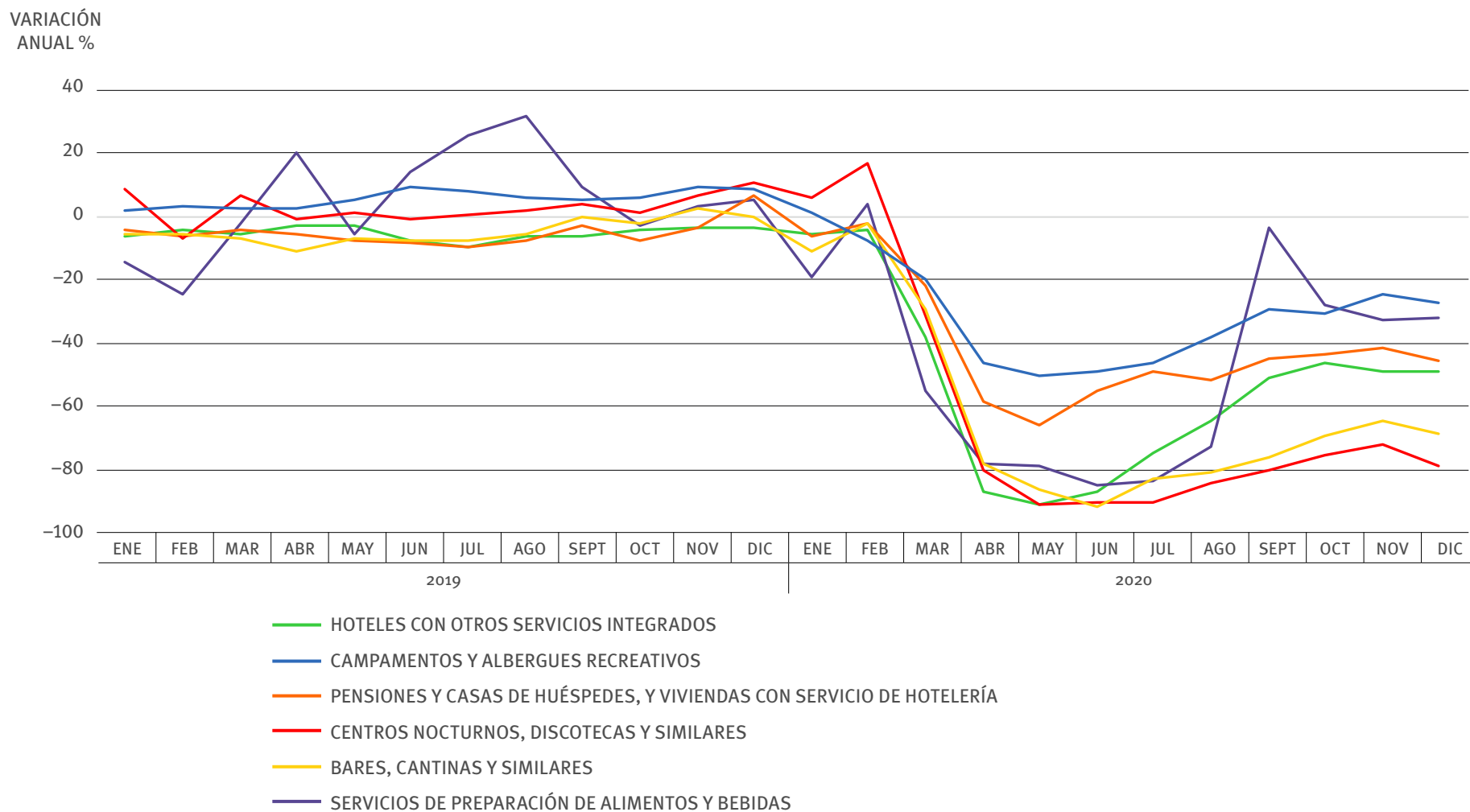
El comportamiento de los ingresos, para la totalidad de los servicios, se distingue por caídas precipitadas, marcas (negativas) sin precedentes y distintas trayectorias de recuperación. La disminución en los ingresos de las empresas a tasa anual registró pérdidas considerables desde marzo de 2020, es decir, apenas iniciada la crisis sanitaria y los ingresos de las empresas registraron contracción semejante a la de la gran crisis financiera de 2009.

Solo por citar un ejemplo, la pérdida de ingresos durante marzo de -37.9% en los hoteles es comparable con la reducción de mayo de 2009 -36.8%), el momento más crudo de la gran crisis. Sin embargo, la caída anual en los ingresos de los hoteles fue de -90.7% en mayo de 2020.

Pero dentro de los diversos servicios de alojamiento temporal y de preparación de alimentos y bebidas –en donde destacan por su participación los hoteles, bares y restaurantes–, los bares y centros nocturnos han sido los más afectados. Los bares tuvieron pérdidas del -91.7% durante el mes de junio y los centros nocturnos y discotecas de -91.1% en mayo. La recuperación de los ingresos de ambas actividades, parece no estar vinculada directamente con la apertura de las economías. Al mes de diciembre de 2020 presentaron pérdidas de -68.6% y -78.8%, respectivamente.

¹ Para el análisis por tipo de actividad se ha utilizado la misma clasificación económica que la del INEGI. Agrupando las actividades de servicios en cuatro clasificadores: servicios de alojamiento temporal y de preparación de alimentos y bebidas, transportes, servicios de apoyo a los negocios, y servicios de esparcimiento culturales y deportivos, y otros servicios recreativos. En conjunto dichas actividades aglomeran el 90% del PIB turístico del país.

GRÁFICA 2. SERVICIOS DE ALOJAMIENTO TEMPORAL Y DE PREPARACIÓN DE ALIMENTOS Y BEBIDAS
VARIACIÓN PORCENTUAL ANUAL DE LOS INGRESOS, 2019–2020. 2013=100



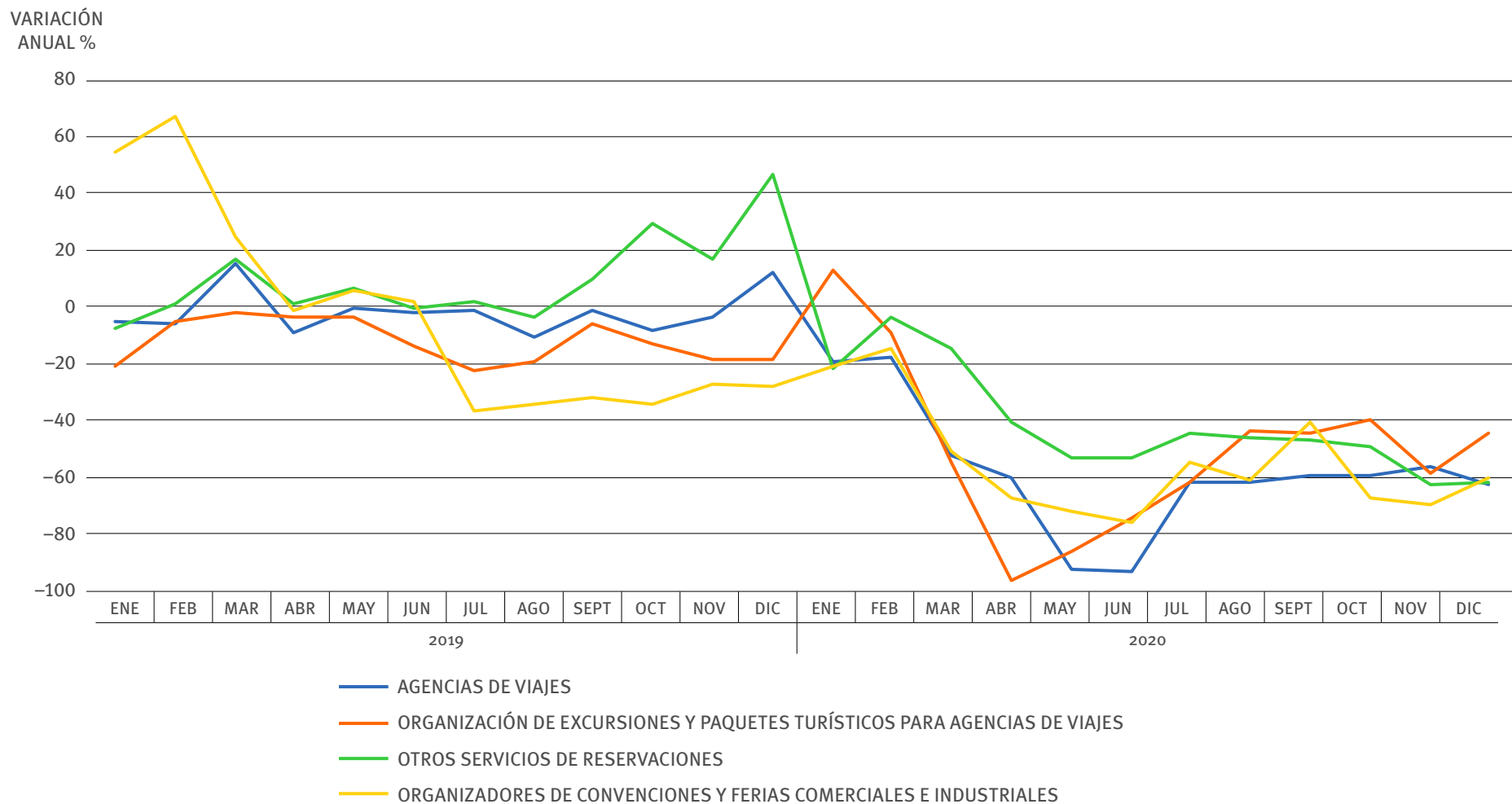
Fuente: Elaboración propia con información de la Encuesta Mensual de Servicios, (2019–2020).

Por su parte, tanto las agencias de viajes como la organización de excursiones y paquetes turísticos tuvieron pérdidas anuales de -93.3% (junio de 2020) y -96.3% (abril de 2020), respectivamente. Por otro lado, aunque la organización de convenciones mostró una caída de menor cuantía (-75.6% durante junio de 2020), tampoco muestra una recuperación sólida, ya que su crecimiento tuvo un máximo de -40.7% pero ha tendido a la baja nuevamente (-60.2% en diciembre de 2020), lo mismo que sucede con otros servicios de reservaciones durante agosto (-61.6% en diciembre de 2020).



Imagen: Foto: Getty Images. Protocolos de seguridad para los establecimientos en [bbc.com](https://bbc.com/38h7a95w) en <https://tinyurl.com/38h7a95w>

GRÁFICA 3. SERVICIOS DE APOYO A LOS NEGOCIOS
VARIACIÓN PORCENTUAL ANUAL, 2019–2020. 2013=100



Fuente: Elaboración propia con información de la Encuesta Mensual de Servicios, (2019–2020).



Las actividades de esparcimiento también muestran una profunda contracción, debido al largo periodo de paro. Museos, jardines botánicos y zoológicos y parques de diversiones del sector privado exhibieron tasas de crecimiento menores al -94% anual en el mes de abril, y al menos para los museos han seguido meses (mayo a diciembre) con un comportamiento semejante (-92.2% en diciembre de 2020). Sin embargo, la mayoría de las actividades de esta clasificación ha mostrado una menor pérdida de sus ingresos hacia finales de 2020, pero no hay que dejar de observar que su comportamiento aún es volátil.

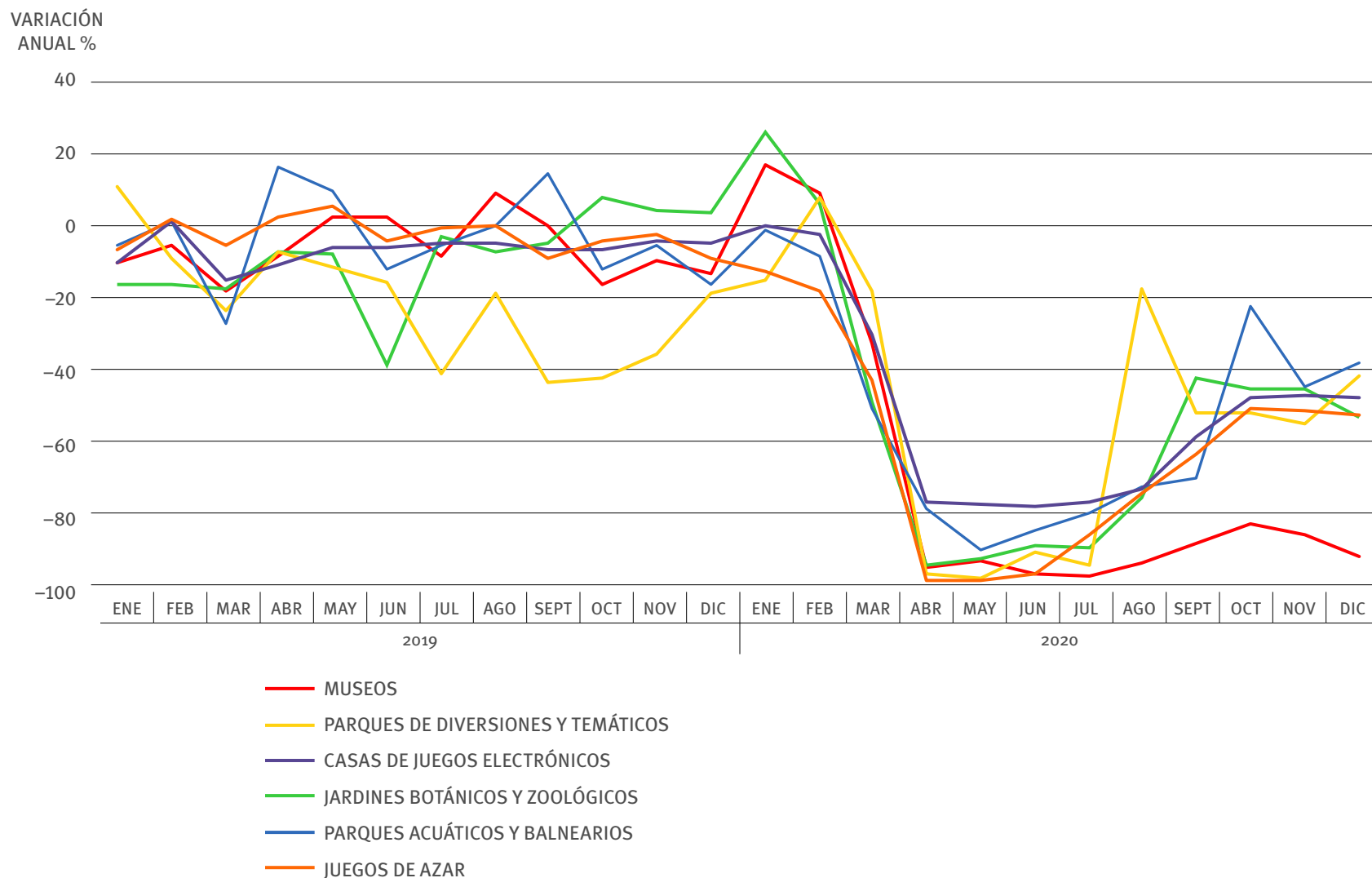
Por su parte, a diciembre de 2020 los parques acuáticos y balnearios del sector privado se encuentran con pérdidas del -38.4% . Además, las casas de juegos han reducido la pérdida de ingresos respecto de 2019 (-48.2%) después del periodo de estancamiento entre abril y agosto de 2020. A pesar de la disminución en las pérdidas, la diferencia en ingresos respecto de 2019 sigue siendo amplia (entre el 38% y 53%).

Imágenes: museos y entretenimiento.

Museo el Papalote cerrado. Foto: Reforma en <https://tinyurl.com/ys2s4fbb>

Six flags abre sus puertas el 18 de marzo, 2021 en Forbes en <https://tinyurl.com/4h2af7e8>

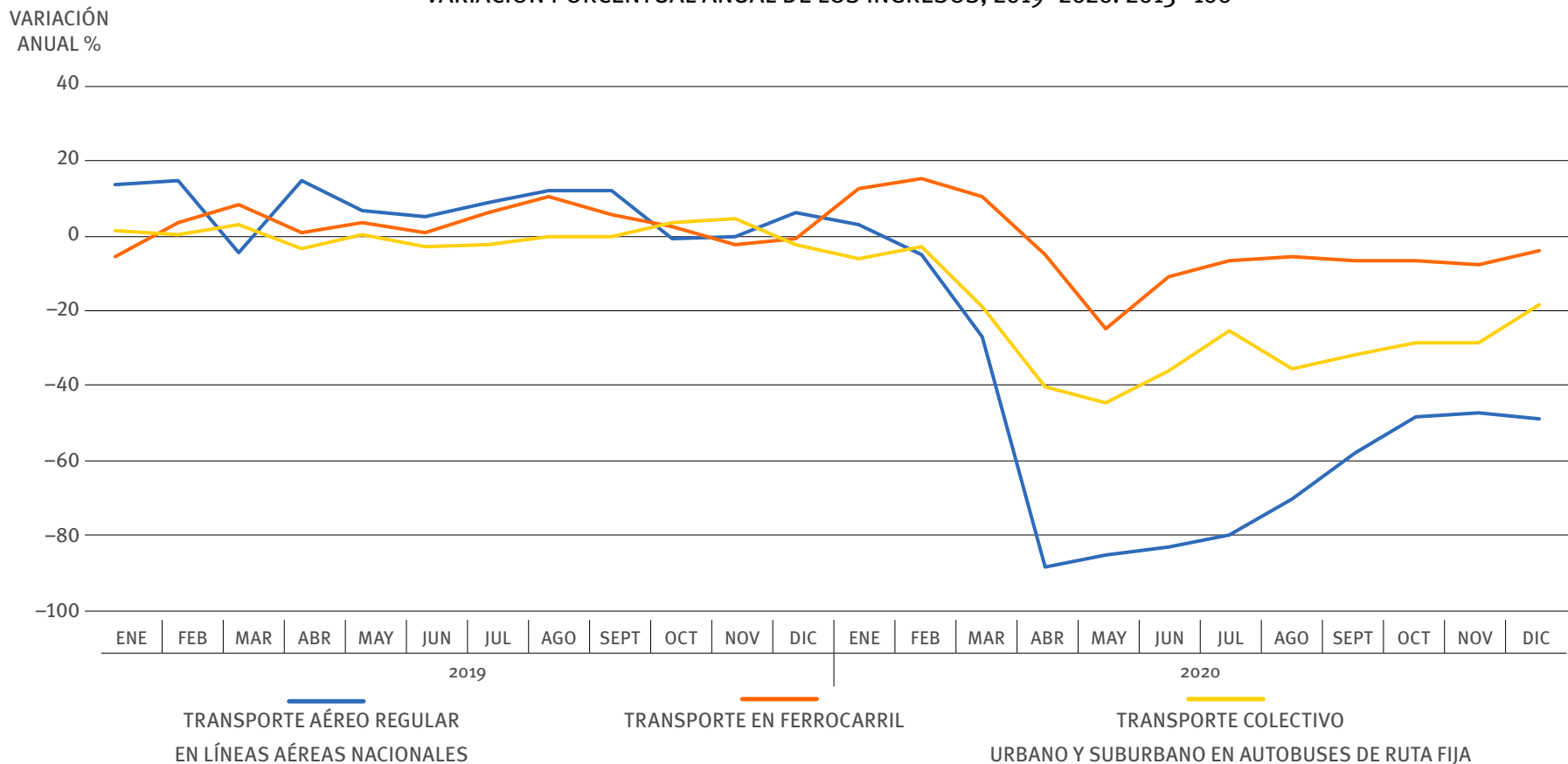
GRÁFICA 4. SERVICIOS DE ESPARCIMIENTO CULTURALES Y DEPORTIVOS, Y OTROS SERVICIOS RECREATIVOS DEL SECTOR PRIVADO
VARIACIÓN PORCENTUAL ANUAL, 2019–2020



Fuente: Elaboración propia con información de la Encuesta Mensual de Servicios, (2019–2020).

En materia de transporte, los ingresos de las aerolíneas nacionales crecieron -88.7% a tasa anual durante abril y ha sido la actividad más afectada dentro del transporte turístico, todavía en agosto del año en curso la variación anual es del -70.1% . En cambio, el transporte por ferrocarril ha mostrado una rápida recuperación (variación anual de -3.8% en diciembre de 2020). No obstante, dicho transporte solo aporta el 0.13% del valor de las actividades económicas relacionadas con servicios turísticos y el 0.11% del PIB turístico.

GRÁFICA 5. TRANSPORTES
VARIACIÓN PORCENTUAL ANUAL DE LOS INGRESOS, 2019–2020. 2013=100



Fuente: Elaboración propia con información de la Encuesta Mensual de Servicios, (2019–2020).

La condición en la que se encuentran las aerolíneas ha complicado el ambiente de negocios a nivel internacional, ya que la disminución en el flujo de viajeros por la vía aérea debido a las restricciones de viaje ha desplomado sus ingresos, lo que debilitó seriamente las finanzas de dichas empresas. De tal manera que el riesgo de quiebra (medido por el método Altman Z-Score²) para varias aerolíneas alrededor del mundo se ha incrementado, aunque hay que mencionar que el riesgo de colapso ha transitado de las aerolíneas de Europa y Asia hacia las de América y África conforme ha ido avanzando la dispersión de la COVID-19.

TABLA 1. RIESGO DE COLAPSO FINANCIERO POR AEROLÍNEA Y PAÍS

AEROLÍNEA	PAÍS	MÉTODO ALTMAN Z-SCORE
Pakistan International	Pakistán	-6.83
Precision Air	Tanzania	-4.22
Azul	Brasil	-2.04
Medview Airlines	Nigeria	-1.73
AirAsia Indonesia	Indonesia	-1.41
Thai Airways	Tailandia	-1.08
Gol Linhas	Brasil	-1.06
Grupo Aeroméxico	México	-1.03

Fuente: Bloomberg. *Nota:* Las aerolíneas resaltadas indican nuevas entradas desde marzo de 2020. Una puntuación inferior a 1.8 indica peligro de quiebra dentro de los próximos dos años.

- 2 De acuerdo con Altman, el modelo tiene una tasa de precisión de entre el 80 y el 90 por ciento el año anterior a la insolvencia. El método Z-Score utiliza cinco variables que miden la liquidez, la solvencia, la rentabilidad, el apalancamiento y el desempeño financiero reciente.

A diferencia de este tipo de transporte, el de pasajeros en autobuses³ tuvo su mayor reducción en los ingresos durante el mes de mayo (-44.4%) y, durante el verano y el invierno ha presentado reducciones considerables en las pérdidas respecto de 2019 (-18-4% en diciembre de 2020), sin embargo, dicha mejora parece deberse a un fenómeno estacional como por el relajamiento de las medidas de confinamiento desde inicios del verano de 2020.

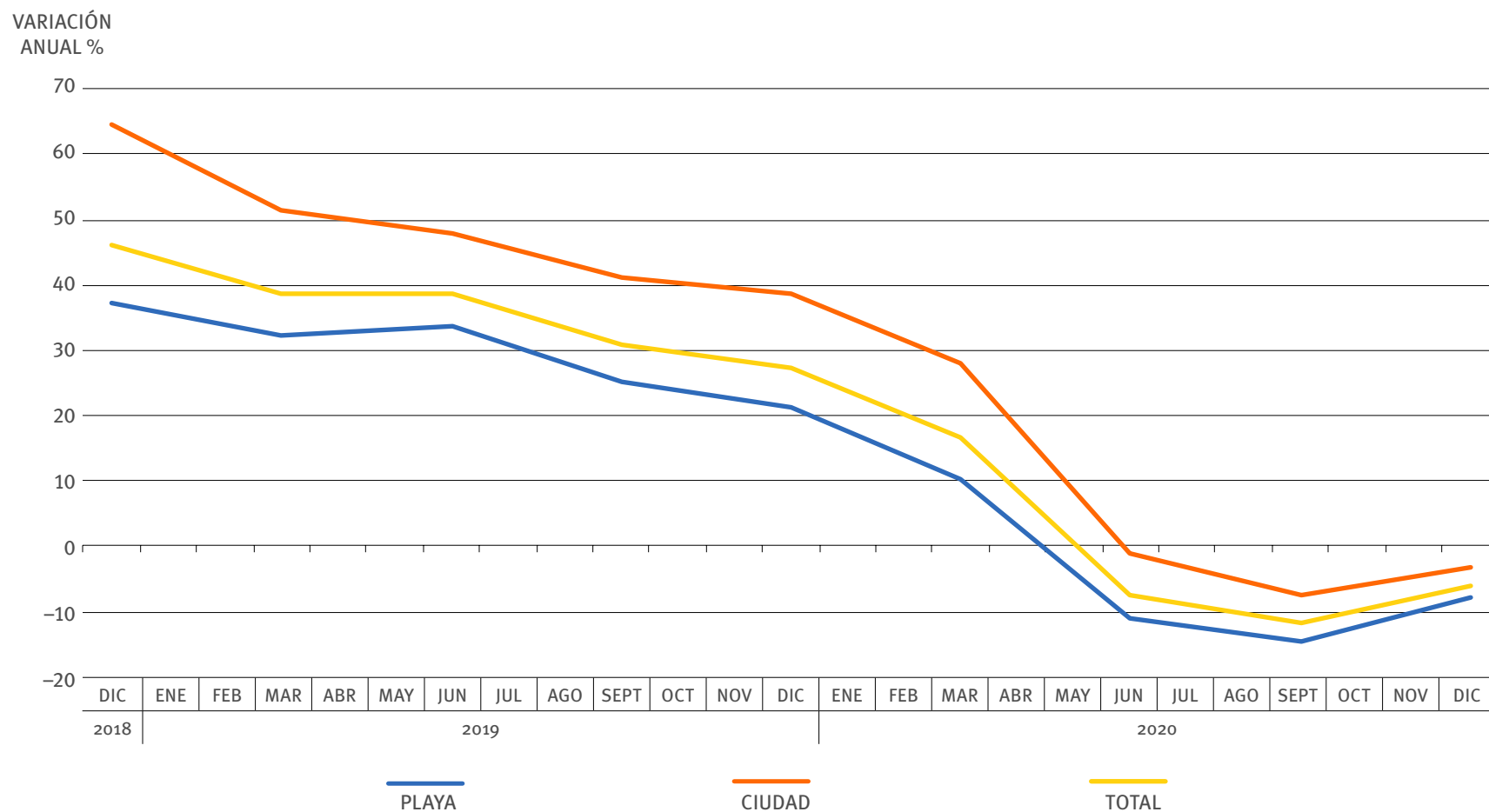
A partir de la evidencia se destacan tres tipos de comportamiento:

1 ACTIVIDADES ECONÓMICAS MÁS RESILIENTES, tales como las pensiones y casas de huéspedes, y departamentos y casas amueblados (contracción de los ingresos de -64.6% en mayo y en diciembre se acercan al 55.5% de los ingresos obtenidos en 2019), así como los servicios de preparación de alimentos y bebidas alcohólicas y no alcohólicas (caída de -50.3% a tasa anual durante mayo y con un repunte lento de -27.5% al mes de agosto).

1. Las primeras toman importancia cuando se trata de posibles cambios en el comportamiento de los consumidores –ante la crisis sanitaria–, en donde prefieran el alojamiento en casa de familiares o amigos y el uso de plataformas en vez de los hoteles, lo que impulsa la recuperación del alquiler en plataformas como Airbnb. La oferta de alquileres se encuentra solo 6.1% por debajo de diciembre de 2019, mientras el cierre de establecimientos en la economía puede llegar al 25%.

³ Actividad con mayor aportación dentro de los servicios de transporte turístico (14.7% del PIB turístico y 16.3% de los servicios).

GRÁFICA 6. VARIACIÓN ANUAL (%) DE PROPIEDADES ACTIVAS EN AIRBNB Y VRBO



Fuente: Elaboración propia con información de AirDNA, (2019–2020). Nota: para efectos de comparación con las estadísticas oficiales, la muestra de playa y ciudades es la misma que elabora la Secretaría de Turismo (SECTUR).

2. En el segundo de los casos destaca la recuperación en la demanda de alimentos en los restaurantes de comida rápida (variación anual de -4.7% en febrero de 2021), con un comportamiento cercano al del año pasado y, la implementación de diversas medidas como el servicio a domicilio para evitar el cierre permanente de sus empresas.

2 ACTIVIDADES CON CRISIS PROFUNDA Y SIN SÍNTOMAS DE MEJORA, como sucede con los museos del sector privado, cuyos ingresos son iguales al 6.2% de lo obtenido en agosto de 2019, y los cines, los cuales presentan pérdidas de ingresos de 82.7% en diciembre de 2020, después de venir de la mayor caída de entre todas las actividades del sector (-99.1% en abril de 2020). De acuerdo con la CANACINE (Cámara Nacional de la Industria Cinematográfica), durante 2020 las ventas de boletos disminuyeron en 285.5 millones (81% respecto de 2019) lo que representó una pérdida en taquilla de 15,358 millones de pesos respecto de 2019 (reducción de 80.6%).

3 FACTORES DE RIESGO QUE AMENAZAN LA ESTABILIDAD DEL NEGOCIO, tales como la compleja situación financiera de las aerolíneas y el estancamiento de los servicios de apoyo a los negocios.

Las probables bancarrotas de Interjet y Aeroméxico pueden traer serias repercusiones en el mediano plazo, como la reducción en la calidad del servicio, la mayor concentración de mercado e incremento de precios debido a la disminución de competidores, así como por el encarecimiento de asientos. En suma, la contracción en la oferta de servicios de transporte aéreo afectará tanto a consumidores como a destinos turísticos. De momento, la cuota de mercado que

poseía Interjet en el transporte de pasajeros (19.7% a enero de 2020) ha sido repartida entre tres actores principalmente: Aeroméxico (7.9%), Vivaaerobus (5.2%) y Volaris (8%).⁴

Los servicios de apoyo, como las agencias de viajes, que si bien no aportan más allá del 1% del PIB del sector, son de gran importancia por su papel de formadores de mercado, por lo que eventuales quiebras pueden limitar la capacidad de recuperación del sector en el corto plazo. Aunque dicha situación puede exacerbar el uso exhaustivo de la tecnología con sus respectivas implicaciones sobre el mercado laboral (desplazamiento de empleos).

OCUPACIÓN EN LOS SERVICIOS TURÍSTICOS

Es alarmante el elevado nivel de desocupación a diciembre de 2020, así como la permanencia de esta tendencia en ciertas actividades, destacan cinco casos: Organizadores de convenciones y ferias comerciales e industriales (-46.6%), exhibición de películas y otros materiales audiovisuales (-37.9%), museos del sector privado (-30.2%), jardines botánicos y zoológicos del sector privado (-26.6%), bares, cantinas y similares (-34.1%) y centros nocturnos, discotecas y similares (-41%).

Los hoteles por su parte mantienen tasas de desocupación semejantes desde septiembre (entre 27.3% y 28.4%), lo anterior implica que se han perdido 3 de

⁴ Aeromar disminuyó su participación en .6% y Magnicharters como TAR tuvieron una disminución de .4% cada uno.

TABLA 2. MAPA DE COMPORTAMIENTO DEL EMPLEO EN LOS SERVICIOS POR TIPO DE ACTIVIDAD. VARIACIÓN ANUAL (%)

OCUPACIÓN  DESOCUPACIÓN

ACTIVIDAD ECONÓMICA	2019												2020												
	DIC	ENE	FEB	MAR	ABR	MAY	JUN	JUL	AGO	SEP	OCT	NOV	DIC	DIC	ENE	FEB	MAR	ABR	MAY	JUN	JUL	AGO	SEP	OCT	NOV
Transporte aéreo regular en líneas aéreas nacionales	Green	Green	Green	Green	Orange	Orange	Red	Orange	Light Green	Light Green	Yellow	Orange	Orange	Green	Yellow	Yellow	Orange	Orange	Red	Red	Red	Red	Red	Red	Red
Transporte por ferrocarril	Green	Yellow	Yellow	Red	Orange	Orange	Red	Red	Light Green	Light Green	Light Green	Light Green	Light Green	Light Green	Light Green	Light Green	Light Green	Light Green	Light Green	Light Green	Light Green	Light Green	Light Green	Light Green	Light Green
Transporte colectivo urbano y suburbano en autobuses de ruta fija	Green	Green	Green	Green	Yellow	Yellow	Yellow	Yellow	Orange	Orange	Orange	Orange	Orange	Orange	Orange	Orange	Orange	Orange	Orange	Orange	Orange	Orange	Orange	Orange	Orange
Exhibición de películas y otros materiales audiovisuales	Green	Green	Green	Green	Green	Green	Yellow	Red	Red	Red	Red	Red	Red	Red	Red	Red	Red	Red	Red	Red	Red	Red	Red	Red	Red
Alquiler de automóviles sin chofer	Yellow	Green	Green	Green	Green	Light Green	Yellow	Orange	Yellow	Red	Red	Red	Red	Red	Red	Red	Red	Red	Red	Red	Red	Red	Red	Red	Red
Agencias de viajes	Green	Light Green	Light Green	Light Green	Light Green	Red	Red	Orange	Orange	Yellow	Yellow	Yellow	Yellow	Yellow	Yellow	Yellow	Yellow	Yellow	Yellow	Yellow	Yellow	Yellow	Yellow	Yellow	Yellow
Organización de excursiones y paquetes para agencias de viajes	Red	Light Green	Light Green	Yellow	Yellow	Yellow	Yellow	Green	Light Green	Red	Red	Red	Red	Red	Red	Red	Red	Red	Red	Red	Red	Red	Red	Red	Red
Otros servicios de reservaciones	Red	Green	Green	Green	Light Green	Light Green	Light Green	Yellow	Orange	Orange	Orange	Orange	Orange	Orange	Orange	Orange	Orange	Orange	Orange	Orange	Orange	Orange	Orange	Orange	Orange
Organizadores de convenciones y ferias comerciales e industriales	Light Green	Green	Green	Green	Green	Yellow	Orange	Light Green	Red	Orange	Orange	Orange	Orange	Orange	Orange	Orange	Orange	Orange	Orange	Orange	Orange	Orange	Orange	Orange	Orange
Escuelas de educación media técnica terminal del sector privado	Green	Light Green	Light Green	Light Green	Light Green	Light Green	Yellow	Yellow	Orange	Orange	Orange	Orange	Orange	Orange	Orange	Orange	Orange	Orange	Orange	Orange	Orange	Orange	Orange	Orange	Orange
Escuelas de educación técnica superior del sector privado	Light Green	Green	Green	Yellow	Yellow	Red	Orange	Yellow	Orange	Orange	Orange	Orange	Orange	Orange	Orange	Orange	Orange	Orange	Orange	Orange	Orange	Orange	Orange	Orange	Orange
Promotores del sector privado de espectáculos*	Green	Green	Green	Green	Light Green	Red	Yellow	Orange	Orange	Orange	Orange	Orange	Orange	Orange	Orange	Orange	Orange	Orange	Orange	Orange	Orange	Orange	Orange	Orange	Orange
Museos del sector privado	Green	Green	Light Green	Light Green	Light Green	Light Green	Yellow	Orange	Red	Red	Red	Red	Red	Red	Red	Red	Red	Red	Red	Red	Red	Red	Red	Red	Red
Jardines botánicos y zoológicos del sector privado	Green	Green	Green	Green	Yellow	Yellow	Light Green	Red	Red	Orange	Orange	Orange	Orange	Orange	Orange	Orange	Orange	Orange	Orange	Orange	Orange	Orange	Orange	Orange	Orange
Parques de diversiones y temáticos del sector privado	Orange	Light Green	Green	Green	Yellow	Yellow	Light Green	Light Green	Orange	Red	Red	Red	Red	Red	Red	Red	Red	Red	Red	Red	Red	Red	Red	Red	Red
Parques acuáticos y balnearios del sector privado	Green	Green	Green	Green	Yellow	Orange	Orange	Red	Red	Red	Red	Red	Red	Red	Red	Red	Red	Red	Red	Red	Red	Red	Red	Red	Red
Casas de juegos electrónicos	Green	Green	Light Green	Light Green	Yellow	Yellow	Yellow	Yellow	Light Green	Red	Orange	Orange	Orange	Orange	Orange	Orange	Orange	Orange	Orange	Orange	Orange	Orange	Orange	Orange	Orange
Otros juegos de azar	Green	Green	Green	Green	Light Green	Light Green	Orange	Orange	Yellow	Red	Red	Red	Red	Red	Red	Red	Red	Red	Red	Red	Red	Red	Red	Red	Red
Hoteles con otros servicios integrados	Green	Green	Green	Light Green	Yellow	Orange	Red	Red	Red	Yellow	Yellow	Yellow	Yellow	Yellow	Yellow	Yellow	Yellow	Yellow	Yellow	Yellow	Yellow	Yellow	Yellow	Yellow	Yellow
Campamentos y albergues recreativos	Green	Green	Green	Light Green	Orange	Orange	Red	Red	Red	Yellow	Green	Light Green	Light Green	Light Green	Light Green	Light Green	Light Green	Light Green	Light Green	Light Green	Light Green	Light Green	Light Green	Light Green	
Pensiones y casas de huéspedes, y departamentos y casas amueblados con servicios de hotelería	Green	Green	Green	Green	Red	Yellow	Orange	Light Green	Yellow	Orange	Orange	Orange	Orange	Orange	Orange	Orange	Orange	Orange	Orange	Orange	Orange	Orange	Orange	Orange	Orange
Centros nocturnos, discotecas y similares	Orange	Green	Green	Green	Light Green	Light Green	Yellow	Yellow	Orange	Orange	Orange	Orange	Orange	Orange	Orange	Orange	Orange	Orange	Orange	Orange	Orange	Orange	Orange	Orange	Orange
Bares, cantinas y similares	Green	Green	Green	Green	Light Green	Light Green	Yellow	Orange	Orange	Orange	Orange	Orange	Orange	Orange	Orange	Orange	Orange	Orange	Orange	Orange	Orange	Orange	Orange	Orange	Orange
Servicios de preparación de alimentos y bebidas	Green	Green	Green	Green	Light Green	Light Green	Yellow	Orange	Orange	Orange	Orange	Orange	Orange	Orange	Orange	Orange	Orange	Orange	Orange	Orange	Orange	Orange	Orange	Orange	Orange

* Promotores del sector privado de espectáculos artísticos, culturales, deportivos y similares que cuentan con instalaciones para presentarlos.

Fuente: Elaboración propia con información de la Encuesta Mensual de Servicios, (2019-2020).

cada 10 empleos que había el año pasado. Pero al menos desde diciembre de 2019 dicha actividad ya presentaba tasas de crecimiento negativas (-1%).

De igual manera, otras actividades presentan muy altas tasas de desocupación, como los parques de diversiones y temáticos del sector privado (-30.6% a tasa anual) y los promotores del sector privado de espectáculos artísticos, culturales, deportivos y similares (-23.6% a tasa anual).

Por lo anterior hay que dejar en claro que la reapertura parcial de las economías subnacionales en el marco de la regulación sanitaria en México, no está asegurando la recuperación generalizada de la ocupación en diversas actividades del sector, ya que desde el verano de 2020 no ha sido posible restablecer los niveles de ocupación previos al estallido de la crisis sanitaria.

Por su parte, la baja desocupación que muestra el transporte aéreo (-10.8%) respecto del resto de las actividades relacionadas con servicios, se explica en gran medida por la rigidez del mercado laboral debido a la legislación en la materia, pero es de esperar que las reestructuras de capital en las aerolíneas en México conlleven a un incremento en la desocupación en los siguientes meses.



Imagen: “Pide Aeroméxico reestructuración financiera; sindicatos apoyan” en urbeconómica en <https://tinyurl.com/9xt35anx>

EL COMERCIO Y SU RELACIÓN CON EL SECTOR TURÍSTICO

A diferencia de los servicios, las actividades relacionadas con el comercio son en su mayoría actividades conexas. La participación del comercio en el turismo es menor al de los servicios, ya que el valor de los bienes producidos respecto del total del PIB turístico es de 9.95%.

Y apenas comenzada la crisis sanitaria y hacia mayo de 2020 tanto el comercio al por menor de ropa, bisutería y accesorios de vestir como el comercio al por menor de calzado tuvieron pérdidas similares, -78% y -79.9%, respectivamente. Al mes de diciembre de 2020 el crecimiento anual de los ingresos de ambas actividades apunta a la disminución de las pérdidas, sobre todo en lo relacionado con el comercio de calzado (-20% a tasa anual).

Son quizás las actividades relacionadas con el comercio de artesanías las de mayor interés debido a su importancia respecto del total del sector turístico,⁵ así como por la dependencia de un gran número de establecimientos de dichas actividades. Se debe recalcar que, al menos desde noviembre de 2019 tal rubro ya se encontraba creciendo a tasas anuales negativas, al igual que el comercio de artículos de papelería, libros, revistas y periódicos.

⁵ Las artesanías representan el 3.74% del total de la producción turística y el 37.6% del total de los bienes turísticos producidos. De acuerdo con cifras del INEGI (2020), el valor de mercado de la producción de artesanías con fines turísticos es de 57,703.47 millones de pesos, 53.9% mayor al producido por el transporte aéreo de pasajeros.

La disminución de ingresos ha venido a menos para todas las actividades comerciales, principalmente para los artículos de perfumería y joyería y de papelería, libros, revistas y periódicos. Aunque el ritmo de crecimiento es insuficiente para recuperarse de las pérdidas generadas desde que dio inicio la contingencia sanitaria.

OCUPACIÓN EN EL COMERCIO RELACIONADO CON EL SECTOR TURÍSTICO

El escenario de la ocupación para las actividades comerciales que conforman el sector turístico aparenta ser menos drástico que el de los servicios. Hay actividades con caídas muy graves en la ocupación si se compara con los niveles previos al gran cierre, sin embargo, en lo general el mercado laboral ha mantenido una tendencia de recuperación de la tasa de ocupación, los ejemplos más claros son el comercio al por menor de combustibles y el de artículos para el cuidado de la salud.

No obstante, a pesar que la pérdida es más moderada que en los servicios turísticos, ninguna de las actividades económicas relacionadas con el comercio recupera las tasas de crecimiento que se observaron a finales de 2019, ya que 10 de las 11 actividades aquí analizadas presentan tasas de crecimiento anual negativas, la excepción es el comercio al por menor de artículos para el cuidado de la salud.

TABLA 3. MAPA DE COMPORTAMIENTO DEL EMPLEO EN EL COMERCIO POR TIPO DE ACTIVIDAD ECONÓMICA. VARIACIÓN ANUAL (%)

OCUPACIÓN  DESOCUPACIÓN

ACTIVIDAD ECONÓMICA	2019	2020											
	DIC	ENE	FEB	MAR	ABR	MAY	JUN	JUL	AGO	SEP	OCT	NOV	DIC
Comercio al por menor en tiendas de autoservicio	Light Green	Yellow	Light Green	Green	Light Green	Light Green	Orange	Orange	Orange	Red	Light Green	Orange	Red
Comercio al por menor en tiendas departamentales	Green	Green	Green	Orange	Red	Red	Orange	Orange	Yellow	Green	Orange	Green	Light Green
Comercio al por menor de ropa, bisutería y accesorios de vestir	Green	Green	Green	Yellow	Red	Red	Orange	Orange	Orange	Yellow	Light Green	Light Green	Orange
Comercio al por menor de calzado	Green	Green	Light Green	Light Green	Red	Red	Orange	Orange	Orange	Yellow	Yellow	Yellow	Light Green
Comercio al por menor de artículos para el cuidado de la salud	Orange	Red	Red	Yellow	Red	Orange	Red	Green	Light Green	Yellow	Light Green	Light Green	Light Green
Comercio al por menor de artículos de perfumería y joyería	Green	Green	Light Green	Orange	Red	Red	Orange	Orange	Orange	Light Green	Light Green	Light Green	Light Green
Comercio al por menor de artículos para el esparcimiento	Green	Green	Green	Light Green	Red	Red	Orange	Orange	Yellow	Green	Yellow	Yellow	Orange
Comercio al por menor de artículos de papelería, libros, revistas y periódicos	Green	Green	Green	Light Green	Orange	Red	Orange	Orange	Orange	Yellow	Yellow	Yellow	Light Green
Comercio al por menor de mascotas, regalos, artículos religiosos, desechables, artesanías y otros*	Green	Green	Green	Light Green	Red	Red	Orange	Orange	Orange	Yellow	Yellow	Light Green	Light Green
Comercio al por menor de artículos para la decoración de interiores	Green	Green	Light Green	Yellow	Red	Red	Orange	Orange	Yellow	Yellow	Yellow	Light Green	Light Green
Comercio al por menor de combustibles, aceites y grasas lubricantes	Green	Green	Green	Green	Orange	Red	Orange	Orange	Orange	Yellow	Yellow	Yellow	Light Green

*Comercio al por menor de mascotas, regalos, artículos religiosos, desechables, artesanías y otros artículos de uso personal.

Fuente: Elaboración propia con información de la Encuesta Mensual sobre Empresas Comerciales, (2019–2020).

El daño ocasionado a la economía ha resultado mayor para el caso de los servicios que el comercio, tanto en los ingresos de las empresas como en el empleo. El efecto que tendrá la crisis sanitaria sobre la composición del sector, hará más notable el peso del comercio y los bienes turísticos en la producción total del turismo en México en el corto plazo, debido a una menor contracción. En particular, el mercado laboral para las actividades comerciales muestra un mejor desempeño que en el caso de los servicios.

Sin embargo, un dato no muy alentador y en suma alarmante, es el incremento en la subocupación, conocidos como desempleados encubiertos. Tal fenómeno es un hecho característico de esta crisis (subutilización de los factores de la producción), y en lo general (todos los sectores de la economía), la subocupación se ha incrementado en un 89.3% entre enero de 2020 y enero de 2021 (3.66 millones de personas), pero en los restaurantes y servicios de alojamiento la



Imagen: “Casi 100.000 personas perdieron su trabajo en Cancún. Otros lo mantuvieron pese a la falta de turistas.” AFP en bbc en: <https://tinyurl.com/35e-kabtw>

subocupación se ha incrementado en 111.1% (416,040 personas subocupadas más que el año pasado).

Además, las remuneraciones de la totalidad de los servicios de la economía mexicana se encuentran 7.3% por debajo del mismo mes del año pasado mientras los hoteles se encuentran 21.1% por debajo de diciembre de 2019. Es decir, incluso dentro de los servicios no financieros, los servicios relacionados con el turismo presentan una mayor disminución de las remuneraciones de los trabajadores (casi tres veces mayor) y solo superados por servicios relacionados con la cultura, sector con el que también comparte actividades.

Finalmente, de acuerdo con la Encuesta Nacional de Ocupación y Empleo Nueva Edición (ENOE), al mes de enero de 2021 se han perdido 761.2 mil empleos en los restaurantes y servicios de alojamiento, de los cuales 349.6 mil eran puestos laborales de hombres y 411.6 mil eran puestos de trabajo de mujeres. La crisis en materia laboral en este sector de la economía se acentúa también sobre las mujeres.

Es alarmante el incremento en la subocupación, conocidos como desempleados encubiertos. La subocupación se ha incrementado en un 89.3% entre enero de 2020 y enero de 2021, equivalente a 3.66 millones de personas.

En los restaurantes y servicios de alojamiento la subocupación se ha incrementado en 111.1% que implica 416,040 personas subocupadas más que el año pasado.

CONCLUSIONES

Es muy probable que el turismo sea el sector económico que más sufra los estragos de la crisis sanitaria debido a que el 90% de la actividad económica se produce a través de los servicios, en donde a su vez, se concentra la mayor parte de los activos del sector. Además, el gran cierre se ha caracterizado precisamente por la subocupación y subutilización de los factores de producción.

La caída en los ingresos de las empresas vinculadas al sector turismo pasó de ser un hecho transitorio a una crisis permanente. Ciertos elementos de estacionalidad en el consumo parecen dar luz a las empresas del sector, sin embargo, dentro del letargo de la recuperación de los ingresos y en medio del caos, diversas empresas parecen estar aprovechando la coyuntura.

El golpe a la economía está dado, pero ahora avanza por los aires y amenaza con desestabilizar el mercado en su conjunto, que puede terminar convirtiéndose en una especie de entre supervivencia empresarial y canibalismo económico. En medio del desorden económico y social, la avasalladora ausencia de coordinación en el sector, no habrá más en el corto plazo que reasignar, reinventar o competir por un mercado en constante contracción, esas son las condiciones a las que se enfrentarán los negocios en el sector al menos durante 2021.

Por su parte, la subocupación ha sido el único amortiguador de la economía turística en materia laboral. Así también, la evidencia apunta a que la caída de los ingresos de los trabajadores (remuneraciones) se explica en gran medida

por la reducción en las horas laboradas (subocupación). Sin embargo, la caída en las remuneraciones tendrá efectos devastadores sobre la pobreza laboral, principalmente en las entidades federativas con mayor vocación por servicios turísticos.

En medio del desorden económico y social, y la ausencia de coordinación en el sector, no habrá más en el corto plazo que reasignar, reinventar o competir por un mercado en constante contracción. Esas son las condiciones a las que se enfrentarán los negocios en el sector turismo al menos durante 2021.



REFERENCIAS

- Cámara Nacional de la Industria Cinematográfica [CANACINE] (2020) *Estadísticos*. Canacine. Disponible en: <http://canacine.org.mx/informacion-de-la-industria/estadisticas/>
- Google (2021) *Informes de Movilidad Local sobre el COVID-19*. Google. Disponible en: <https://www.google.com/covid19/mobility/>
- Instituto Nacional de Estadística y Geografía [INEGI] (2013). *Encuesta Mensual de Servicios (EMS)*. Serie 2013. INEGI, Disponible en: <https://www.inegi.org.mx/programas/ems/2013/#-Tabulados>
- Instituto Nacional de Estadística y Geografía [INEGI] (2019–2020) *Encuesta Mensual de Servicios 2020 y Encuesta Mensual de Servicios 2019*. INEGI. Disponible en: <https://www.inegi.org.mx/rnm/index.php/catalog/575> & <https://www.inegi.org.mx/programas/ems/2008/>
- Instituto Nacional de Estadística y Geografía [INEGI] (2020) *Turismo*. INEGI. Disponible en: <https://www.inegi.org.mx/temas/turismosat/>
- Instituto Nacional de Estadística y Geografía [INEGI] (2013). *Encuesta Mensual sobre Empresas Comerciales (EMEC)*. Serie 2013. INEGI. Disponible en: <https://www.inegi.org.mx/programas/emec/2013/>
- Instituto Nacional de Estadística y Geografía [INEGI] (2019–2020) *Encuesta Mensual sobre Empresa Comerciales 2020 y Encuesta Mensual sobre Empresa Comerciales 2019*. INEGI. Disponible en: <https://www.inegi.org.mx/programas/emec/2008/> & <https://www.inegi.org.mx/rnm/index.php/catalog/574/sampling>
- Kotoku, A. & Whitley, A. (2020). *These Are the Airlines Teetering on the Brink of Covid Ruin*. Bloomberg. Disponible en: <https://www.bloomberg.com/news/articles/2020-11-01/these-are-the-airlines-teetering-on-the-brink-as-covid-drags-on>
- AIRDNA (2019–2020). *Vacation rental data*. Disponible en: <https://www.airdna.co/vacation-rental-data>

SIGNOS VITALES
EL PULSO DE MÉXICO

JULIO 2021



